



GALERIE MODERNÍHO UMĚNÍ V ROUDNICI NAD LABEM

RÝSOVANÝ SVĚT

KONSTRUKTIVNÍ TENDENCE ŠEDESÁTÝCH LET

11. 4. – 2. 6. 2013

Půl století, které nás dělí od vzniku prvních děl zahrnovaných do kategorie českého neokonstruktivismu, považoval klasický dějepis umění za časový odstup nutný ke zhodnocení a zařazení uměleckého faktu do souřadnic historického vývoje.¹ Tato doba však neproběhla v nerušeném procesu interpretací a reinterpretací, kritických soudů a historiografických výkladů. Politicko-sociální situace po sovětské invazi v roce 1968 zásadně narušovala až znemožnila plynulou recepci umění šedesátých let a rovněž tak zamezila zveřejňování tvorby umělců, kteří určovali charakter autonomního umění této dekády, nepodřízeného ideologickým normám.

Dvacetiletá nucená přestávka poznamenala negativně reflexi umění řazeného do neokonstruktivismu, resp. konstruktivních tendencí, více než jiné linie umění té doby. Na rozdíl od silně obsahově zatížených, subjektivně a emotivně exponovaných proudů informelu, imaginace a nové figurace, jež si rychle získaly dostatečné zázemí zejména mezi kriticky naladěnou inteligencí, byla neosobně podaná, geometrická abstraktní díla přijímána s menším ohlasem i u té části veřejnosti, která nepožadovala tradicionalistické mimetické umění. Nemožnost uchopit verbalizovatelný význam, přítomný alespoň na úrovni psychických stavů, diváky mátl a vedla k výtkám formální samoúčelnosti, estetismu a dekorativismu, popřípadě pasivně přejatého importu ze zahraničí. Proto nepočtená skupinka teoretiků blízkých neokonstruktivismu (Jiří Padrta, Miroslav Lamač, Josef Hlaváček, Jan Sekera) zaujímal apologetické pozice a často zdůvodňovala samu oprávněnost existence umění tohoto druhu. Nástup normalizace zabránil hlubší věcné diskusi a odsudek ze strany režimní kulturní politiky proměnil produkci šedesátých let ve skryté cennosti obestřené legendami, dosažitelné jen zasvěcencům. Diskontinuita mnohem hlubší, než jakou by ve svobodných poměrech přinesl jakýkoli kritický postoj následující generace, ovšem situaci konzervovala a také oddálila vznik souhrnného zpracování dějin českého neokonstruktivismu.²

Mýtus šedesátých let, v němž nebylo možné na základě přímého názoru oddělit hodnotu mimořádných výkonů uměleckých individualit od dobových stylových klišé, poznamenal kladně i záporně návrat umění šedesátých let po roce 1989. Prakticky celé poslední desetiletí 20. století probíhala v českých zemích rekonstrukce uměleckého vývoje předcházejících padesáti let, v němž dominovalo mnohvrstevné dění relativně svobodných šedesátých let, přitahující pozornost veřejnosti i rozvíjejícího se uměleckého trhu. Konstruktivním tendencím se věnovaly výstavy v Severočeské galerii výtvarného umění v Litoměřicích (1991), ve Valdštejnské jízdárně v Praze (1993; uspořádaly České muzeum výtvarných umění v Praze a Galerie Benedikta Rejta v Lounech) a v rámci rekonstrukce programového výstavního projektu Nová citlivost v Severočeské galerii výtvarného umění v Litoměřicích (1994, reprízy ve Východočeské galerii v Pardubicích, Oblastní galerii Vysočiny v Jihlavě, Domě umění v Opavě a Moravské galerii v Brně). Když odezněla doba zaplňování „bílých míst“ v dějinách českého výtvarného umění založená na kategoriích zavedených v šedesátých letech, nastal čas pro analýzy a interpretace vedené napříč jednotlivými proudy a žánry. Náročnost takových projektů se projevila v jejich omezeném počtu. Zřetelně mezi nimi dominuje výstava *Akce slovo pohyb prostor* v Galerii hlavního města Prahy (2000).

Po období zpřetrhané kontinuity se umění šedesátých let, ale i dalších desetiletí poznamenaných zákazy a informačními bariérami, postupně zařadilo do časové posloupnosti, v níž vystupuje jako prvek vývojové řady a zároveň jako součást aktuální, tedy produktivní tradice. Jestliže vystupuje v rámci tradice, není pouze jevem zařazeným do příslušných historických souvislostí, ale součástí historického vědomí, které „*znamená schopnost vnímat nejen minulost minulosti, ale také její přítomnost*“.³ Z recepční perspektivy lze vnímat umění vytvořené v různých dobách simultánně, a tak obsáhnout v jednotě časové i nadčasové aspekty uměleckého díla.

Výstava českého neokonstruktivismu v Galerii moderního umění v Roudnici nad Labem neusiluje o detailní rekonstrukci vzniku a proměn tohoto proudu; již z prostorových důvodů nemůže mít takové ambice. Nepokouší se ani o souběžný výklad vývoje poetiky umělců řazených k této tendenci, tzn. o podání historie individualit. Vychází ze zmíněné podvojnosti artefaktu z minulosti, který zároveň patří historii i současnosti, a ukazuje stále živá, aktuální témata a principy,

Věnováno památce Jiřího Padrtu a Josefa Hlaváčka



1/ Vladislav Mirvald *Čtyřgarmondové kružnice* 1967
olej, sololit, 152,5 x 115 cm
Severočeská galerie výtvarného umění v Litoměřicích



2/ Vladislav Mirvald *Válcová struktura* 1968
olej, tužka, hliník, plátno, 146 x 116,5 cm
Galerie Středočeského kraje v Kutné Hoře

na nichž se vystavená umělecká díla podstatnou měrou podílela a jejichž axiologii dále nesou. Při tom se soustřeďuje výhradně na jádro českého neokonstruktivismu, jež představuje šest autorů – Zdeněk Sýkora, Vladislav Mirvald, Hugo Demartini, Jan Kubíček, Radoslav Kratina a Karel Malich. Stranou zůstává zejména poměrně početná a tematicky rozbíhavá skupina umělců z *Klubu konkretistů*, založeného v roce 1967, jejichž způsob zacházení s geometrickou morfologií se v mnoha aspektech, především v sémantice geometrické morfologie, značně odlišuje od postupů uvedené šestice, a solitérní osobnosti, které vytvořily individuální, alternativní řešení.

Nástup neokonstruktivismu v Čechách lze spojit s druhou, poválečnou avantgardou, technickým a sociálním optimismem šedesátých let, okouzlením novými technologiemi a materiály a s důvěrou v sílu lidské racionality. Avšak vykládat používání geometrického tvarosloví a racionálních konstrukcí jako výsledek vnějších společenských podnětů by bylo zjednodušením a zkreslením. Pokud je možné poukazovat na ideu technického pokroku v případě pařížského seskupení *GRAV*, nepostačí to v případě německé skupiny *Zero* a zavádí u autorů českých. Nejde ani o faktický rozdíl mezi šířením technologických novinek v západní konzumní společnosti a nedostatky řízeného hospodářství v komunistickém režimu,⁴ neboť ideje mohly být sdíleny bez ohledu na momentální podmínky, ostatně napětí mezi neuspokojivým přítomným stavem a ideálem posiluje jeho přitažlivost, jak ukázal ruský konstruktivismus. Ve světovém umění měl technický optimismus přesah v utopii dosahující kosmologického rozměru. Přesah technické dimenze charakterizoval rovněž české umění, ale zde se setkávala důvěra v nepopisné postizení obecných zákonitostí a dějů přírody a kosmu s rozvinutím autonomních vlastností výtvarného umění.

Za východisko autonomní geometrické skladby sloužila většině autorů (výjimkou byl Radoslav Kratina) krajina a za transformaci krajiny lze s jistou licencí považovat i geometrické skladby. Zejména objekty a reliéfy Karla Malicha, jež se intuitivním řešením vymykají z rámce neokonstruktivistických proklamací a podporují volnější pojmenování konstruktivní tendence, nacházejí nejpřesvědčivější interpretaci v mnohoznačné modelaci energetického proudění a tektoniky krajiny.

Podstatným rysem neokonstruktivismu je změna pozice a funkce autorského subjektu. Na rozdíl od způsobů, jakými se exponuje subjekt v dílech informelu a poukazuje na svou hypersenzitivitu a které lze s jistým zjednodušením označit za prodloužení romantické linie, se poměr autorského subjektu a neokonstruktivistického díla mění v racionální řízení geneze, v odosobněný vztah, kde se autorská vůle setkává s nadosobními pravidly zastoupenými přírodními silami nebo matematickým řádem. Autor nerozhoduje o každém detailu artefaktu. Rozvrhuje strukturu a její skladebná pravidla nebo určuje algoritmus. Definitivní podobu díla určuje fyzikální proces rozpíjení tuše (kaňkáže a zmrzláže V. Mirvalda), posloupnost střídání barevných polí v geometrické konstrukci (V. Mirvald), pořadí systémových operací s liniemi, plochami a barvami (J. Kubíček), řešení algoritmu určujícího polohu a parametry prvků pravidelné struktury, v němž operace prováděné člověkem mohou být svěřeny počítači (Z. Sýkora), popřípadě žádná definitivní fáze díla neexistuje, protože to může procházet početnou řadou proměn, které provádí manipulací s dílem sám divák (variability R. Kratiny). Poslední dva přístupy je třeba zvlášť vyzvednout. Subjekt „otevřeného díla“ Kratinových variabilů nabízejících se zásahům diváka a ponechávajících mimořádně velký prostor pro jeho kreativitu nabízí partnerský vztah mezi autorským a recepčním subjektem. A subjekt Sýkorových plošných a prostorových struktur se zříká dosavadních pravomocí autora, aby získal více – slučuje intuici člověka s precizností stroje, aby překonal estetické konvence vlastní psychofyzickému subjektu.

Další závažnou inovací nekonstruktivního umění představuje nová skladba výtvarného díla. Struktura se prezentuje ve své základní fakticitě. Již se neskryvá pod kompozicí odkazující k výtvarné tradici, jako tomu bylo u malíře Martina Salcmana, učitele Zdeňka Sýkory, Vladislava Mirvalda a Karla Malicha, ale vystupuje v uspořádání pravidelného geometrického rastru z opakovatelných elementů. Napětí mezi přesnou vertikálně-horizontální mřížkou a konkrétní náplní

různých variant elementů zakládá tvarovou a sémantickou jedinečnost díla: skvrny, písmena a geometrické segmenty u V. Mirvalda, polychromované nebo zrcadlové kulové segmenty H. Demartiniho, elementy vytvořené dělením základních geometrických útvarů v obrazech a prostorových objektech Z. Sýkory, pohyblivé válcové a hranolové segmenty odlišené barevnými plochami ve variabtech R. Kratiny, jednoduché a početně omezené kombinace elementů J. Kubíčka postavené do vzájemných relací a kontrapozic.⁵ Oproti kompozici, uzavřené do vymezeného formátu, vystupuje tematizovaná struktura jako výseč z neomezené plochy. Dovršení tohoto principu dokládají obrazy Zdeňka Sýkory, demonstrující pravouhly výřez úhlově posunutý, nepravidelný výřez nebo zvětšený výřez na hranicích jednotlivých elementů (makrostruktury).

Druhá avantgarda šedesátých let rozšířila druhové členění výtvarného umění a přinesla zcela nové formy existence výtvarného díla včetně intermediálních fúzí a posunu k dematerializaci, dovršené v konceptuálním umění. Neokonstruktivisté v Čechách byli z tohoto hlediska orientováni tradičně a nepřekračovali zavedené způsoby umělecké komunikace. Výjimečný krok udělal pouze Hugo Demartini, když akcemi v přírodě v roce 1968 nakrátko, ale razantně vstoupil do oblasti umění akce a land-artu a náhodu, zpřítomněnou letem a dopadem těles vyhozených do vzduchu, poté zapojil do následující řady objektů. Kubíčkově směřování k čistému konceptu bylo přerušeno výstavními restrikcemi, neboť artikulace výstavních sálů jednoduchými geometrickými tvary, vázaná na konkrétní prostorové uspořádání, neměla v klauzuru ateliéru příležitost rozvoji.

Zdeněk Sýkora, Vladislav Mirvald, Hugo Demartini, Radoslav Kratina, Jan Kubíček a Karel Malich pokračovali v tvorbě navzdory všem vnějším překážkám. Jejich dílo prošlo od konce šedesátých do druhé poloviny sedmdesátých let změnami, které Josef Hlaváček interpretoval jako revizi výchozího programu a rozšíření poetiky o tematiku spjatou spíše s tendencemi, vůči nimž se neokonstruktivismus původně vymezoval – na jedné straně o existenciální nebo mytické významy a iracionalitu, na druhé straně o náhodu.⁶ Náhoda se zde uplatnila jako jako protikladná hodnota vůči subjektivismu a indeterminismu, jejímž působením narůstá komplexita a rozšiřuje se významový potenciál struktury. Tvorba jednotlivých autorů se přesto nerozpadá na zcela rozdílná období. Je to důsledkem skutečnosti, že jev označovaný jako konstruktivistická tendence sice programově kladl důraz na racionalitu a přísnou skladebnost, ale po celou dobu dynamického vývoje byl provázen protiklady, jež mohly vzbuzovat dojem nedůslednosti, ale později vedly k přeskupení složek díla, aniž rozrušily její základní, relační a dynamický princip.

Zbyněk Sedláček

1/ Srv. Rostislav Švácha, K šestému dílu Dějin českého výtvarného umění, in: Marie Platovská, Rostislav Švácha (eds.), *Dějiny českého výtvarného umění VI*, Praha 2007, s. 9.

2/ První historiografický souhrn napsal v letech 1988 a 1989 Josef Hlaváček, publikován byl až roku 1993: Josef Hlaváček, *Český konstruktivismus 60. let a jeho vyznění*, in: Josef Hlaváček, Jan Sekera, *Poesie racionality. Konstruktivistická tendence v českém výtvarném umění 60. let*, Praha 1993. Tato studie posloužila jako východisko pro příslušnou kapitolu v akademické syntéze *Dějiny českého výtvarného umění*: Josef Hlaváček, Neokonstruktivismus a kinetismus, in: Marie Platovská, Rostislav Švácha (eds.), *Dějiny českého výtvarného umění VI/1*, Praha 2007, s. 207–219.

3/ Thomas Stearns Eliot, *Tradice a individuální talent*, in: Thomas Stearns Eliot, *O básnictví a básnících*, Praha 1991, s. 10.

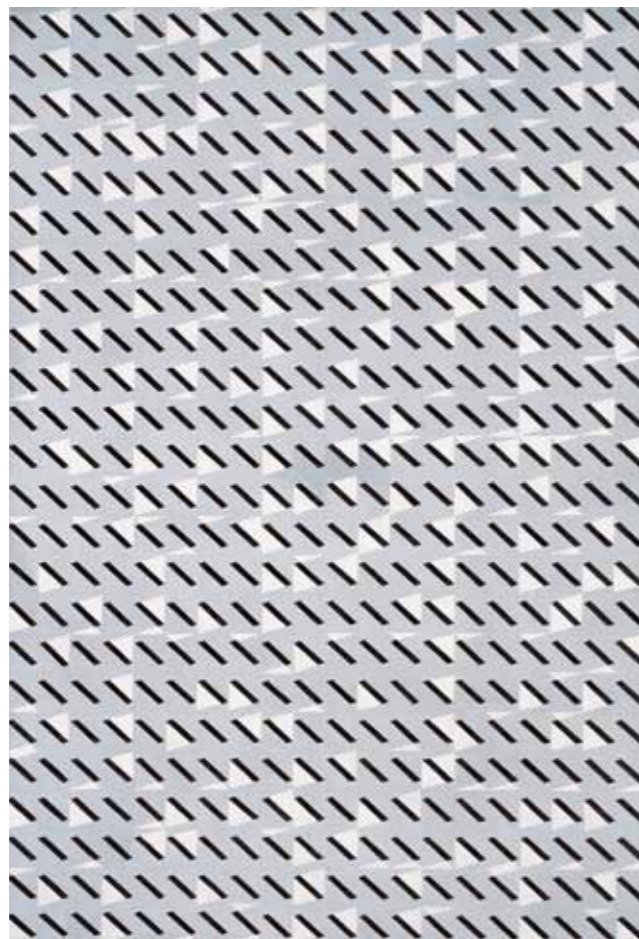
4/ Ve výtvarném umění technologické opožďování v období šedesátých let ilustruje např. problematika dostupnosti serigrafie v Československu.

5/ Jaroslav Vančát a Aleš Svoboda pojmenovali tento princip „uplatnění nadpočetného množství elementů jako samonosného obrazového systému, v němž jsou vzájemné vztahy elementů nadřazeny zvnějšku implementovaným, předem očekávaným celkům“ a výsledky jeho zkoumání v českém umění druhé poloviny 20. století včetně výkladu díla Z. Sýkory, H. Demartiniho, R. Kratiny, J. Kubíčka a K. Malicha prezentovali na výstavě v Galerii Klatovy/Klenová v roce 2003. Viz Jaroslav Vančát, Aleš Svoboda, *Svět jako struktura. Struktura jako obraz*, Klatovy – Klenová, 2003.

6/ Josef Hlaváček, *Český konstruktivismus 60. let a jeho vyznění*, in: Josef Hlaváček, Jan Sekera, *Poesie racionality. Konstruktivistická tendence v českém výtvarném umění 60. let*, Praha 1993, s. 100–108.



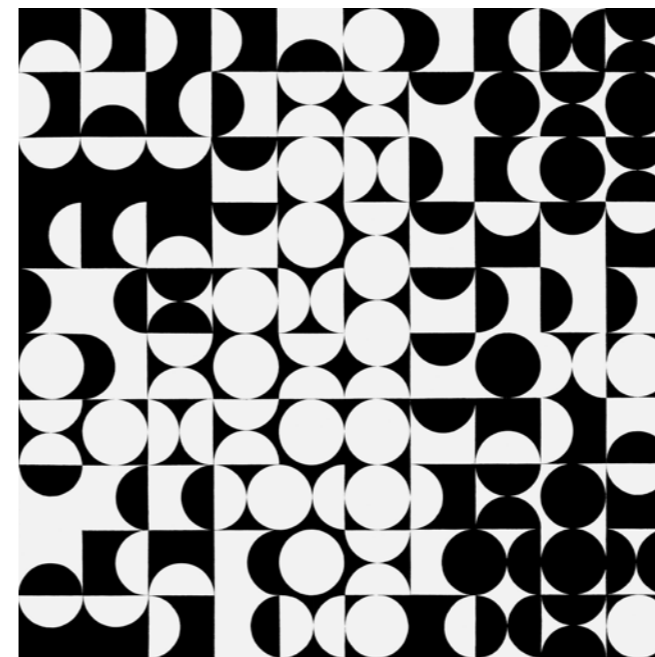
3/ Zdeněk Sýkora *Struktura sinusová* 1965
barva, dřevo, 86 x 86 x 30 cm
Severočeská galerie výtvarného umění v Litoměřicích



4/ Zdeněk Sýkora *Černé čárky* 1963
olej, plátno, 200 x 135 cm
Muzeum umění Olomouc



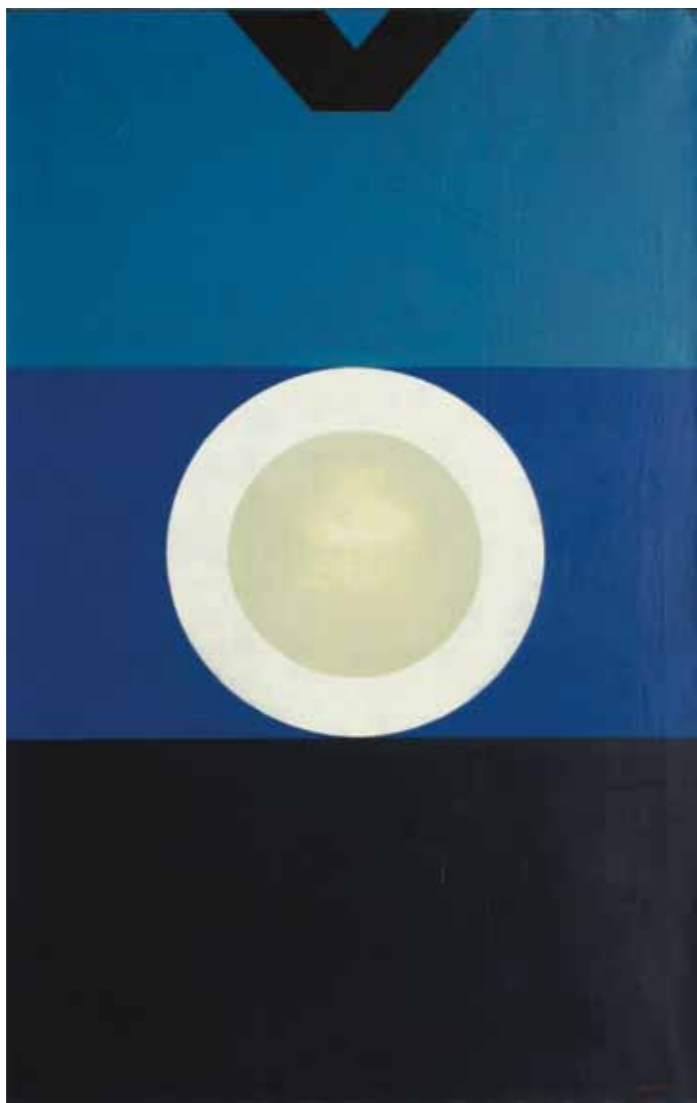
5/ Zdeněk Sýkora *Černo-stříbrná struktura* 1967
olej, hliník, plátno, 200 x 140 cm
Galerie Benedikta Rejta v Lounech



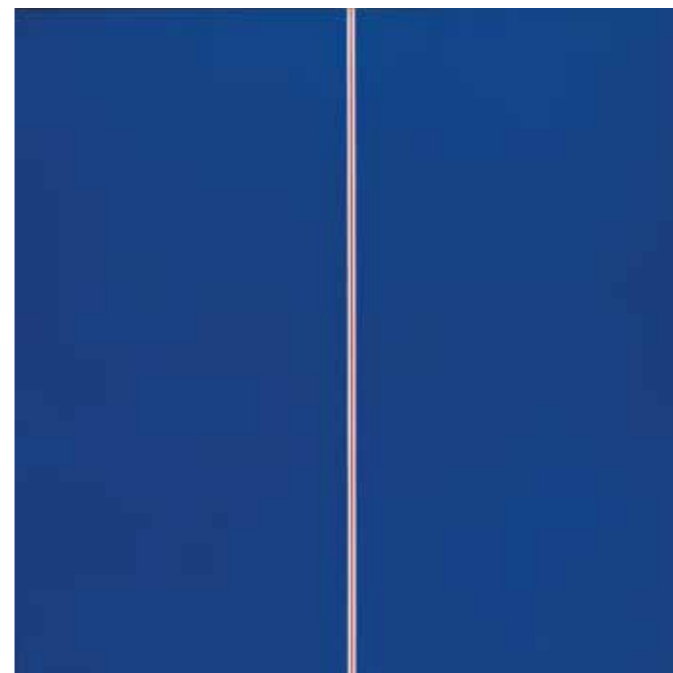
6/ Zdeněk Sýkora *Černo-bílá struktura* 1964
olej, plátno, 100 x 100 cm
Alšova jihočeská galerie v Hluboké nad Vltavou



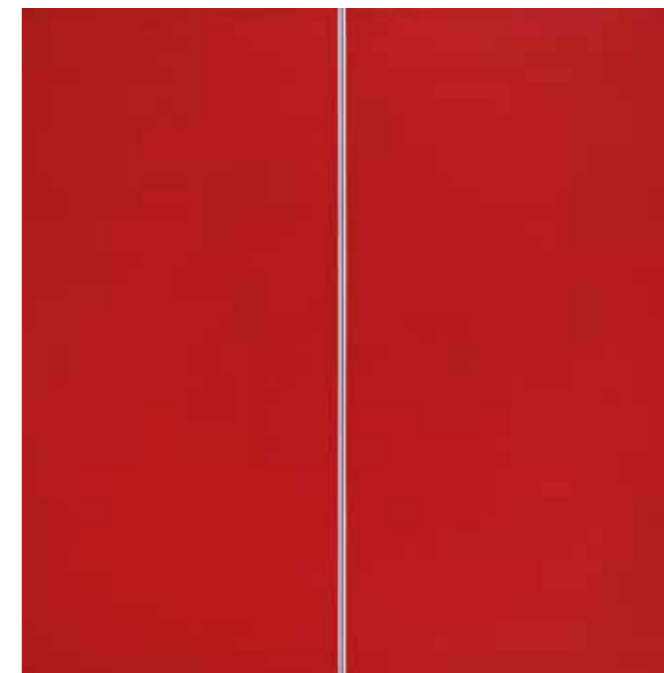
7/ Zdeněk Sýkora *Modro-zelená struktura* 1965
olej, plátno, 100 x 100 cm
Alšova jihočeská galerie v Hluboké nad Vltavou



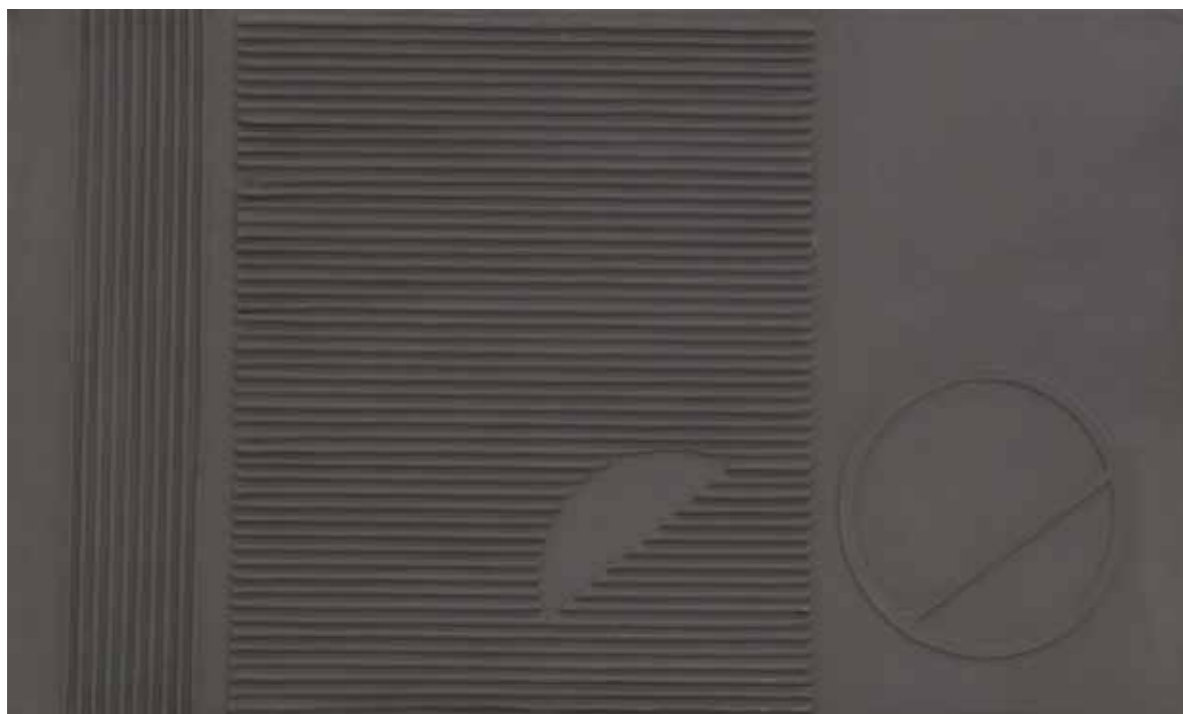
8/ Jan Kubiček *Přismo – signál* 1965
lak, plátno, 128 x 78 cm
Galerie moderního umění v Roudnici nad Labem



9/ Jan Kubiček *Elementární dělení ve čtvercích (Vertikální systém)* (1968)
akryl, plátno, 140 x 140 cm
Galerie Středočeského kraje v Kutné Hoře



10/ Jan Kubiček *Elementární dělení ve čtvercích (Vertikální systém)* (1968)
akryl, plátno, 140 x 140 cm
Galerie Středočeského kraje v Kutné Hoře



11/ Karel Malich *Šedá B* 1964
tempera, akronex, papír, plátno, 48 x 80 cm
Galerie moderního umění v Roudnici nad Labem



12/ Karel Malich *Prostorová plastika* 1967
hliník, 41 x 77 x 51 cm
Galerie Benedikta Rejta v Lounech



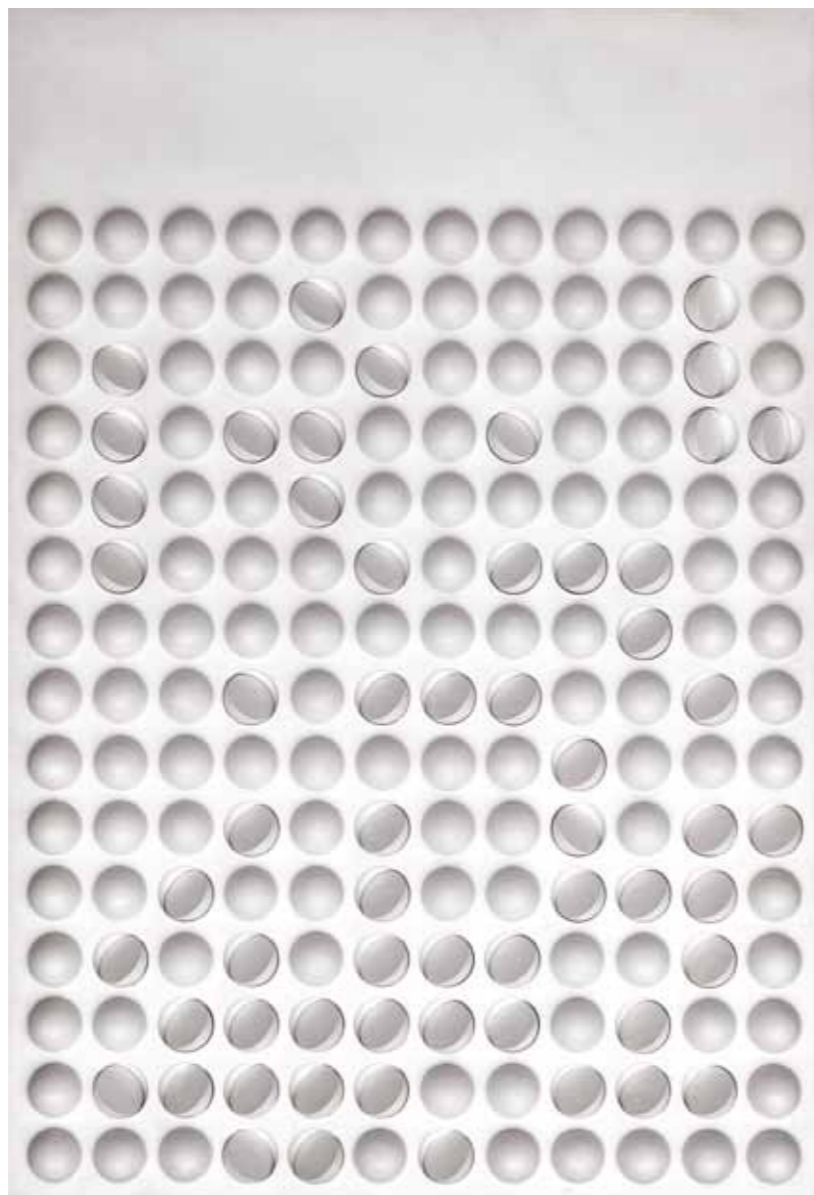
13/ Karel Malich *Zlatostříbrná plastika* 1969
hliník, mosaz, ocel, 40,5 x 118 x 11 cm
Galerie umění Karlovy Vary



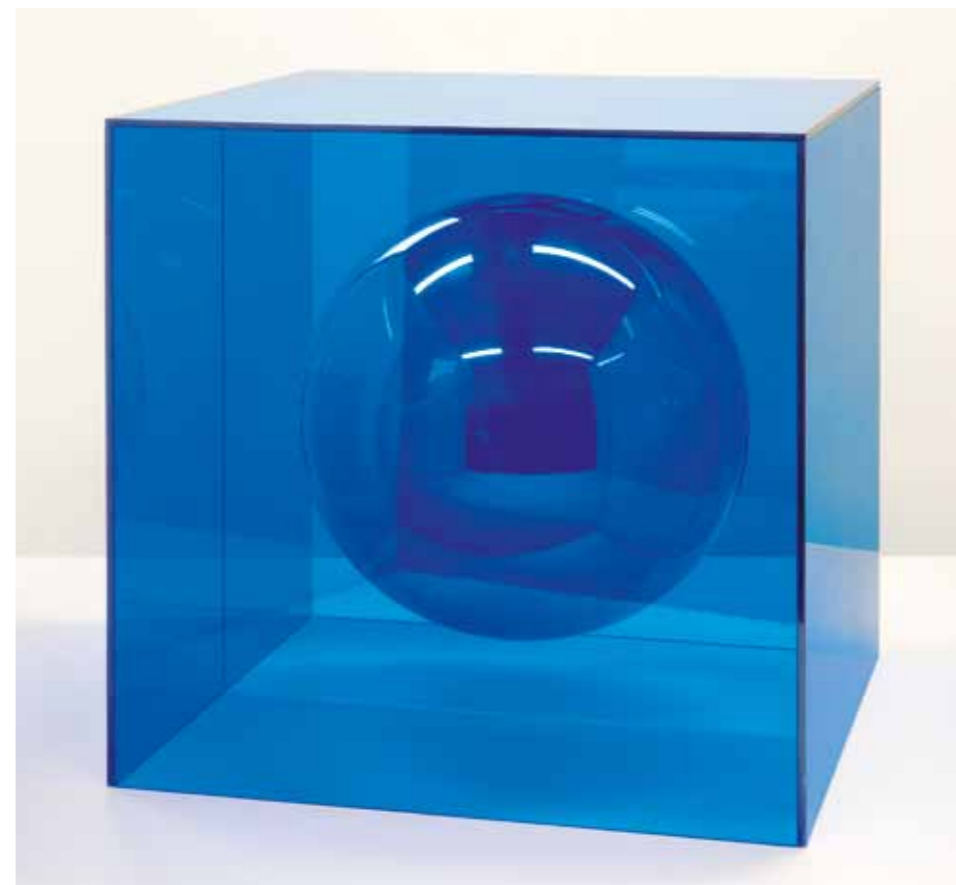
14/ Karel Malich *Modrý koridor* před 1970
lak, dřevo, kov, umělá hmota, 76,5 x 106 x 18 cm
Galerie Středočeského kraje v Kutné Hoře



15/ Radoslav Kratina *Bílé tyčinky v šesti polích* 1967
nitrolak, dřevo, 175 x 100 x 4,5 cm
Museum Kampa – Nadace Jana a Medy Mládkových



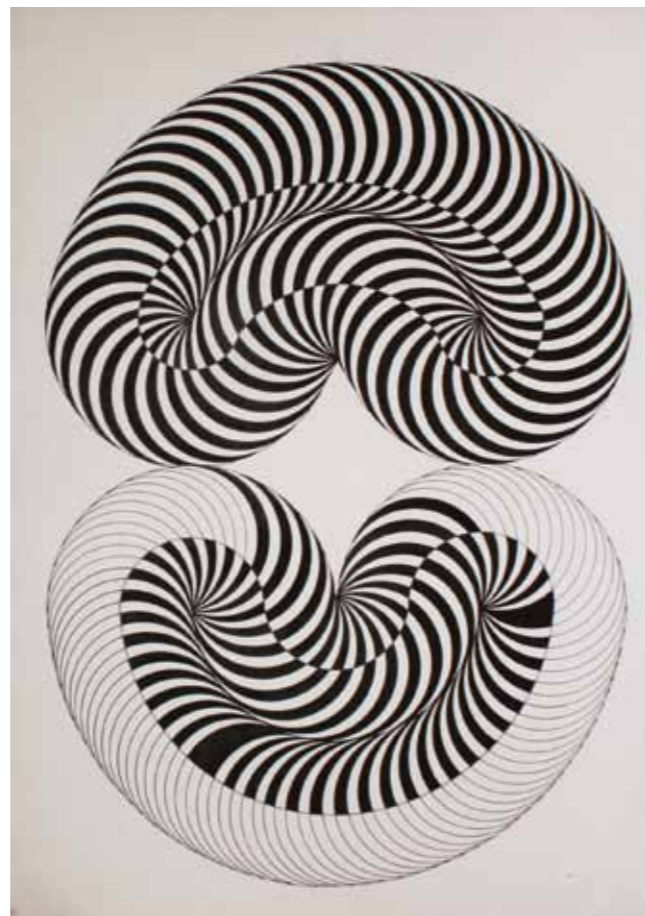
16/ Hugo Demartini *Reliéf* 1964
pryskyřice, sololit, 120 x 82 x 6,5 cm
Muzeum umění Olomouc



17/ Hugo Demartini *Modrá krychle* 1968–1969
plastická hmota, 34,5 x 34,5 x 34,5 cm
Severočeská galerie výtvarného umění v Litoměřicích



18/ Vladislav Mirvald *Pozitiv-negativ dvou undulačních kontinuálních válců* 1967
tuš, karton, 69,5 x 49,5 cm
soukromá sbírka



19/ Vladislav Mirvald *Kontinuální válece anuloidního tvaru* 1968
tuš, karton, 69,5 x 49 cm
soukromá sbírka



20/ Vladislav Mirvald *Válce určené sinusoidou* 1970
tuš, karton, 69,5 x 50 cm
soukromá sbírka



21/ retrospektivní výstava Zdeňka Sýkory v Galerii Václava Špály, Praha, 1970
 zleva: *Topologická struktura* 1969, autolak, plech, 103 x 174 x 95 cm; *Černo-bílá struktura* 1965, olej, plátno, 220 x 180 cm, Neue Nationalgalerie, Berlín; *Šikmá struktura* 1968, novodur, 70 x 80 x 8 cm; *Černo-bílá struktura* 1965, olej, plátno, 220 x 160 cm, Nadace Jana a Medy Mládkových, Museum Kampa, Praha

Biografie autorů

- Hugo Demartini** 11. července 1931 Praha – 15. října 2010 Sumrakov
 1949–1954 studium na Akademii výtvarných umění v Praze (J. Lauda)
 1968 účast na výstavě *Nová citlivost*
 1990–1996 pedagogické působení na Akademii výtvarných umění v Praze
- Radoslav Kratina** 2. prosince 1928 Brno – 10. září 1999 Praha
 1943–1948 studium na Škole uměleckých řemesel v Brně
 1948–1952 zaměstnán jako textilní návrhář
 1952–1957 studium na Vysoké škole uměleckoprůmyslové v Praze
 1967 společně s A. Pohribným, T. Rajlichem a M. Vystrčillem založení *Klubu konkréťů*
 1968 účast na výstavě *Nová citlivost*
- Jan Kubíček** 30. prosince 1927 Kolín
 1948–1954 studium na Vysoké škole uměleckoprůmyslové v Praze
 1954–1957 studium na Akademii výtvarných umění v Praze, obor scénografie
 1968 účast na výstavě *Nová citlivost*
 Žije a pracuje v Praze
- Karel Malich** 18. října 1924 Holice
 1945–1949 studium na Pedagogické fakultě Univerzity Karlovy v Praze, obor výtvarná výchova, deskriptivní geometrie a modelování (M. Salcman, C. Bouda, K. Lidický)
 1950–1953 studium na Akademii výtvarných umění v Praze (V. Silovský)
 1963 člen skupiny *Křižovatka*
 1968 účast na výstavě *Nová citlivost*
 1990–1992 pedagogické působení na Akademii výtvarných umění v Praze
 Žije a pracuje v Praze

Vladislav Mirvald

3. srpna 1921 Záluží – 19. dubna 2003 Louny
1945–1949 studium na Pedagogické fakultě Univerzity Karlovy v Praze, obor výtvarná výchova, deskriptivní geometrie a modelování (M. Salcman, C. Bouda, K. Lidický)
1950–1961 pedagogické působení na školách na Lounsku
1961–1963 pedagogické působení na Pedagogické fakultě v Ústí nad Labem
1963–1981 pedagogické působení na gymnáziu Václava Hlavatého v Lounech
1963 člen skupiny *Křížovatka*
1968 účast na výstavě *Nová citlivost*

Zdeněk Sýkora

3. února 1920 Louny – 12. července 2011 Louny
1938–1939 studium na Vysoké škole báňské v Příbrami
1945–1947 studium na Pedagogické fakultě Univerzity Karlovy v Praze, obor výtvarná výchova, deskriptivní geometrie a modelování (M. Salcman, C. Bouda, K. Lidický)
1947–1980 pedagogické působení na Pedagogické fakultě a na Filozofické fakultě Univerzity Karlovy v Praze
1963 člen skupiny *Křížovatka*
1968 účast na výstavě *Nová citlivost*

Soupis vystavených prací

Hugo Demartini *Reliéf* 1964
prskyřice, sololit, 120 x 82 x 6,5 cm
značeno na rubu nahoře: Hugo Demartini 1964
Muzeum umění Olomouc, P–1121

Hugo Demartini *Modrá krychle* 1968–1969
chromovaný plech, organické sklo, 34,5 x 34,5 x 34,5 cm
neznačeno
Severočeská galerie výtvarného umění v Litoměřicích, P–575

Radoslav Kratina *Bílé tyčinky v šesti polích* 1967
nitrolak, dřevo, 175 x 100 x 4,5 cm
neznačeno
Museum Kampa – Nadace Jana a Medy Mládkových, inv. č. 400

Jan Kubiček *Písmo – signál* 1965
lak, plátno, 126 x 78 cm
značeno vpravo dole: JAN KUBÍČEK 65
Galerie moderního umění v Roudnici nad Labem, O 128

Jan Kubiček *Elementární dělení ve čtvercích (Vertikální systém)* 1968
akryl, plátno, 140 x 140 cm
neznačeno
Galerie Středočeského kraje v Kutné Hoře, O 1648

Jan Kubiček *Elementární dělení ve čtvercích (Vertikální systém)* 1968
akryl, plátno, 140 x 140 cm
neznačeno
Galerie Středočeského kraje v Kutné Hoře, O 1649

Karel Malich *Šedá B* 1964
tempera, akronex, papír, plátno, 48 x 80 cm
neznačeno
Galerie moderního umění v Roudnici nad Labem, O 1046

Karel Malich *Prostorová plastika* 1967
hliník, ocel, 41 x 77 x 51 cm
neznačeno
Galerie Benedikta Rejta v Lounech, PG 15

Karel Malich *Zlatostříbrná plastika* 1969
ocel, hliník, mosaz, 40,5 x 118 x 11 cm
neznačeno
Galerie umění Karlovy Vary, P 295

Karel Malich *Modrý koridor* 1970
dřevo, lak, kov, umělá hmota, 76 x 106 x 18 cm
neznačeno
Galerie Středočeského kraje v Kutné Hoře, P 65

Vladislav Mirvald *Čtyřgarmondové kružnice* 1967
olej, sololit, 152,5 x 115 cm
neznačeno
Severočeská galerie výtvarného umění v Litoměřicích, O 1882

Vladislav Mirvald *Válcová struktura* 1968
olej, hliník, tužka, plátno, 146 x 116,5 cm
neznačeno
Galerie Středočeského kraje v Kutné Hoře, O 1528

Vladislav Mirvald *Pozitiv-negativ dvou undulačních kontinuálních válců* 1967
tuš, karton, 69,5 x 49,5 cm
značeno na zadní straně tužkou: Vl. Mirvald
soukromá sbírka

Vladislav Mirvald *Kontinuální válce anuloidního tvaru* 1968
tuš, karton, 69,5 x 49 cm
značeno na zadní straně tužkou: Vl. Mirvald
soukromá sbírka

Vladislav Mirvald *Válce určené sinusoidou* 1970
tuš, karton, 69,5 x 50 cm
značeno na zadní straně tužkou: Vl. Mirvald
soukromá sbírka

Zdeněk Sýkora *Černé čárky* 1963
olej, plátno, 200 x 135 cm
značeno na rubu na střední příčce napínacího rámu: Zdeněk Sýkora
Muzeum umění Olomouc, O–2196

Zdeněk Sýkora *Černo-bílá struktura* 1964
olej, plátno, 100 x 100 cm
neznačeno
Alšova jihočeská galerie v Hluboké nad Vltavou, O 1258

Zdeněk Sýkora *Modro-zelená struktura* 1965
olej, plátno, 100 x 100 cm
neznačeno
Alšova jihočeská galerie v Hluboké nad Vltavou, O 1219

Zdeněk Sýkora *Struktura sinusová* 1965
barva, dřevo, 100 x 86 x 30 cm
neznačeno
Severočeská galerie výtvarného umění v Litoměřicích, P–498

Zdeněk Sýkora *Struktura černo-stříbrná* 1967
olej, hliník, plátno, 200 x 140 cm
značeno na rubu vpravo pod střední příčkou napínacího rámu: Sýkora 67.
Galerie Benedikta Rejta v Lounech, OG 104

Zdeněk Sýkora *Topologická struktura* 1969
autolak, plech, 120 x 185 x 95 cm
neznačeno
soukromá sbírka

RÝSOVANÝ SVĚT

KONSTRUKTIVNÍ TENDENCE ŠEDESÁTÝCH LET

Katalog vydala Galerie moderního umění v Roudnici nad Labem, příspěvková organizace Ústeckého kraje, v roce 2013 k výstavě *Rýsovaný svět / Konstruktivní tendence šedesátých let* z volného cyklu *Styly, směry, tendence*, která se konala v době od 11. 4. 2013 do 2. 6. 2013.

Autor výstavy a katalogu: Zbyněk Sedláček

Kurátor za GMU v Roudnici nad Labem: Miroslav Divina

Fotografie děl: 1, 3, 17 – SGVU v Litoměřicích, Jan Brodský; 12 – GBR v Lounech, Rudo Prekop, Vasil Stanko; 16 – Muzeum umění Olomouc, Lumír Čuřík; 2, 9, 10, 14 – Galerie Středočeského kraje v Kutné Hoře, Zdeněk Matyáško; 13 – Galerie umění Karlovy Vary; 4, 5, 6, 7, 21 – Archiv Lenky a Zdeňka Sýkorových Louny, Hana Hamplová, Jan SágI; 8, 11 – GMU v Roudnici nad Labem, Magdalena Deverová; 15, 18, 19, 20 – Magdalena Deverová
Grafická úprava katalogu, plakátu a pozvánky: Kateřina Vykouková
Tisk: Wega production, s. r. o.

Foto na obálce: Jan Kubíček *Elementární dělení ve čtvcích* (1968),
Jan Kubíček *Elementární dělení ve čtvcích* (1968), Galerie Středočeského kraje v Kutné Hoře
Výstavu podpořilo Ministerstvo kultury České republiky.

www.galerieroudnice.cz

ISBN: 978-80-87512-24-1

Styly SměryTendence

