



Alceu RIBEIRO



(1919-2013)

EXPOSICIÓ HOMENATGE

Amb aquesta exposició volem recordar al nostre amic Alceu
que ens va deixar ara fa un any.

Exposició
Del 18 novembre al 31 desembre 2014.

Inauguració
Dimarts 18 a les 19 hores.



SALA DALMAU

Consell de Cent, 349 - 08007 Barcelona - Tel: 93 215 45 92
e-mail: arte@saladalmou.com - www.saladalmou.com



Nuestra relación profesional con Alceu Ribeiro se inició en 1997 con motivo de un viaje suyo a Barcelona. Esa primera visita a nuestra galería tenía un motivo. Hacía unos meses habíamos tenido ocasión de descubrir su obra en un estupendo catálogo que editó el MNCARS dedicado a *La Escuela del Sur. Torres-García y su legado*.(1991-92) Fue una exposición itinerante por EEUU que recaló en Madrid . En ese catálogo había una obra que nos llamó especialmente la atención. Era una madera de Alceu. Desde 1979 Ribeiro estaba afincado en Mallorca, donde el Consell Insular ya le había dedicado una exposición, fue fácil localizarle. Al año siguiente presentamos su primera individual en Barcelona.

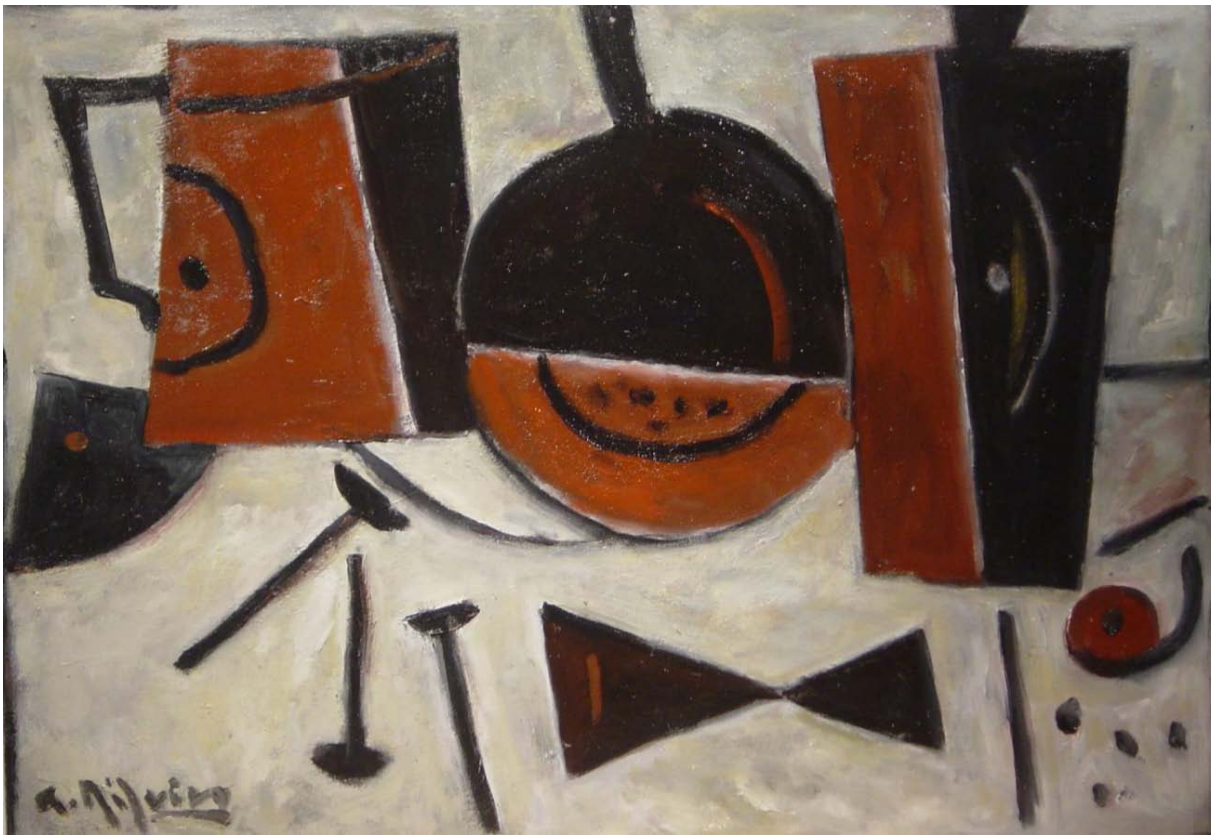
De este modo nuestro trabajo por dar a conocer la Escuela del Sur en Barcelona se iba ampliando. Desde finales de los 80 habíamos ido presentando en varias ocasiones la obra de artistas del Cono Sur: Figari, Barradas, Torres-García, Augusto Torres... y cada vez nos interesaba más profundizar en lo que había supuesto para Sudamérica la llegada de Torres-García a Montevideo en 1934. Poco a poco íbamos conociendo a los principales miembros del Taller Torres García, siendo Ribeiro uno de sus miembros más destacados. Trabajó con Torres de 1939 a 1949, viviendo en primera persona la aventura constructiva.



Así pues, cuando le conocimos, a mediados de los 90, ya era un hombre con un importantísimo bagaje de vivencias y exposiciones a sus espaldas. Un hombre que ya otorgaba un sello propio a su obra. Tanto sus telas como sus maderas respiran un algo especial. El ritmo, la estructura y el equilibrio se transforman en poesía.

Con esta exposición queremos rendir un homenaje al pintor y al amigo que nos dejó hace un año. Al hombre bueno que siempre fue y al grandísimo artista, que gracias al legado de su obra, será para siempre.

Mariana Draper. Barcelona 2014.



"Bodegón tres clavos". 46 x 65 cm. oli/tela



"Formas superpuestas". 65 x 81 cm. oli/tela



"Constructivo". 38 x 26 cm. acrílic/fusta

L'autor diu que treballa sobreposant ritmes. Una vegada m'explicava: "Desplaçant la línia i afegint-hi una superposició , creo el meu ritme" I això no és poesia ? Mirem els colors i els matisos , que unes vegades anul·len i d'altres accentuen el *collage*. Les lletres són signes, les línies són ritmes que construeixen la poesia; una poesia irònica i somrient, còmplice; ni malenconiosa ni avorrida. I això per dues raons . La primera, com sempre en Ribeiro , són els orígens. Torres-García no volia alumnes desanimats al seu taller: l'art havia de proporcionar optimisme. La segona és amb tota seguretat el Mediterrani, el mar que acompanya la mirada de Ribeiro des de fa tres dècades, amb la seva dolçor i suavitat, amb la seva dimensió humana de contingut i de forma, amb la seva plasticitat. Però , a més, vull destacar la monumentalitat que es desprèn de cada obra de petit format d'aquest artista seré que, en un moment de la seva vida, entre el 1944 i el 1962, es va exercitar en grans murals amb pintura, mosaic, pedra o bronze. Per això, si entreu físicament en el *collage* de Ribeiro, us adonareu de la seva immensitat, com si caminéssiu lentament per cada lletra d'una poesia.

Xavier Barral "Poesia de fusta" revista Bonart. Novembre 2010 .(fragment)



"Constructivo". 71 x 58 cm. oli/fusta.



"Figura". 80 x 26 cm. oli/fusta.



"Figura 12." 75 x 35 cm. oli/fusta.



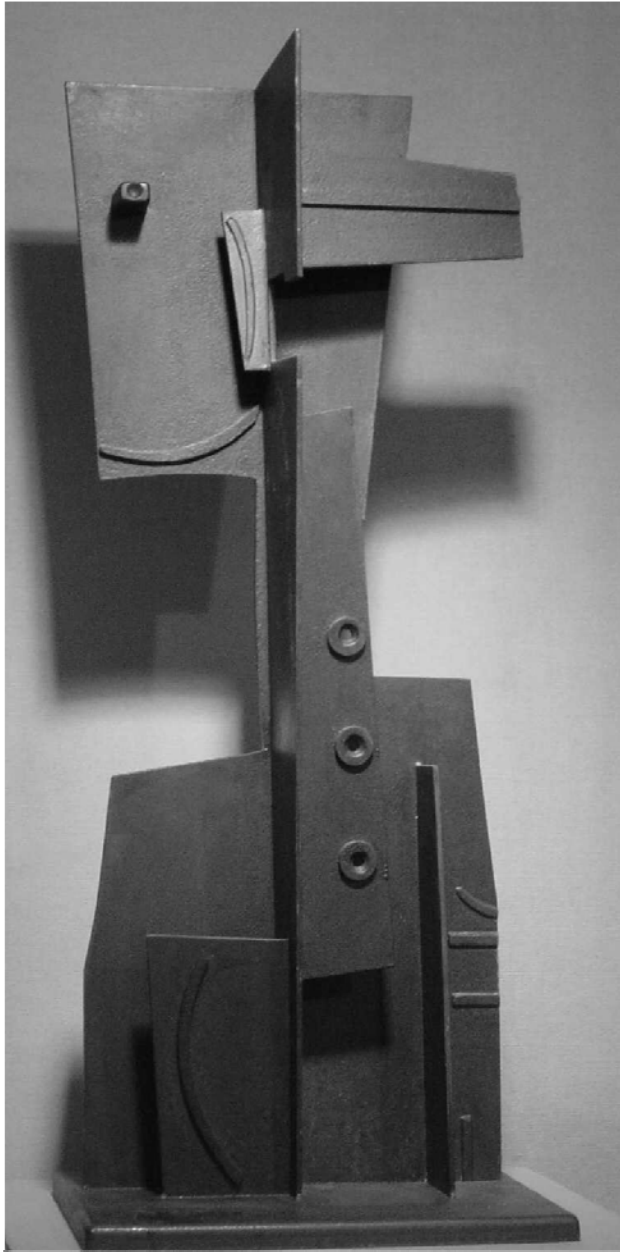
"El espejo". 60 x 73 cm. acrílic/tela.



"Dos figuras". 46 x 55 cm. oli/tela.



"Constructivo 31". 50 x 61 cm. acrílic /tela.



"Formas". 75 x 24 x 31 cm. ferro.

Alceu RIBEIRO

1919

Neix a Artigas, Uruguai.

1939

Es trasllada a Montevideo amb una beca i comença els seus estudis al Taller de Joaquin Torres-García fins al 1949. Ribeiro participarà a totes les exposicions del Taller.

1942

Premi Consejo de Estado, al Saló Nacional de Montevideo. Aquest premi li permet realitzar un viatge per Perú i Bolívia juntament amb els germans Augusto i Horacio Torres.

1949

Funda el taller El Molino amb una important tasca cultural: docència, concerts, conferències, cine... En ell hi participa la intel·lectualitat de Montevideo i els espanyols exiliats com la actriu Margarida Xirgu i José Bergamín.

1962

Ingressa com professor titular en la Universitat del Trabajo de Montevideo.

1963

Viatja per Sudamèrica. Col·laborant amb el Museu de Belles Arts d'Uruguai, viatja per tota Europa durant un any.

1964

Torna a Montevideo i segueix treballant a la Universitat.

1968-1972

Exposa a Argentina, Brasil, Colòmbia, EE.UU., França, Holanda, Veneçuela i per suposat a l'Uruguai.

1973

Primer viatge a Mallorca.

1974

Es fa càrrec del Taller de Pintura fundat pel seu germà Edgardo a Palma.

1979

Fixa la seva residència a Palma, sense perdre contacte amb el seu país.

1982

Viatja per Europa.

2007

Es anomenat ciutadà il·lustre de Montevideo.

2013

Mor a Palma de Mallorca.



Visitant amb la seva dona Isabel i els seus fills, Diego i Oscar, l'exposició organitzada per l'ajuntament de Palma al Palau Sollerich de Palma Mallorca. 2006.

Principals Exposicions

1946

Mostra de Pintura Moderna de l'Uruguai, París.

1953

Facultat Arquitectura, Montevideo.

1962

Galeria Montevideo, Montevideo

1963

Galeria Montevideo, Montevideo.
Museu de Zea (Medellín, Colòmbia).

1967

Galeria Mayfair, Washington.

1968

Galeria Albini, Buenos Aires.

1969

Galeria Moretti, Montevideo.

1971

Galeria Pinto, Montevideo.

1972

De 1968 fins al 1972 exposa a Argentina, Brasil, Colòmbia, EE.UU., França, Holanda, Veneçuela i Uruguai.

1973

Galeria Blanes, Palma de Mallorca.

1975

Galeria Moretti, Montevideo.

1976

Galeries Moretti i Río de la Plata de Montevideo.

Galeria J.Blanes, Palma de Mallorca.

1977

Sóller, Casal de Cultura, Palma de Mallorca.



1981

Sóller, Casal de Cultura, Palma de Mallorca.

1985

Galeria Bearn, Palma.

1988

Galeria Bearn, Palma.

1989

Torre de Ses Puntes, Manacor.

1990

Galeria Dacal, Madrid.

Sala de Cultura de "Sa Nostra", Eivissa.

1991

Sala Guillem Mesquida del Centre Cultural de la Misericòrdia. Organitza el Consell Insular de Mallorca.

Sala Gòtica de l'Institut d'Estudis Ilerdencs, Diputació de Lleida.

Sala Pati Palau, Diputació de Tarragona.

Deustch-Ibero-Amerikanaische Gesellschaft, Frankfurt.

Galeria Bisart, Palma de Mallorca.

1992

Exposició itinerant "La Escuela del Sur, El T.T.G. y su legado", pel Museu Nacional Reina

Sofia, Madrid,

Archer M. Hintington Art Gallery, Austin

(Texas, EEUU),
Museu de Monterrey

(Mèxic),
Bronx

Museum of Arts, Nova York (EEUU),
Museu Rufino Tamayo, Cuitat de Mèxic.

Participa a l'Exposició Universal de Sevilla, al pavelló de les Illes Balears.

Participa a l'Exposició Universal de Sevilla, al pavelló de les Illes Balears.

Participa a l'Exposició Universal de Sevilla, al pavelló de les Illes Balears.

Participa a l'Exposició Universal de Sevilla, al pavelló de les Illes Balears.

Participa a l'Exposició Universal de Sevilla, al pavelló de les Illes Balears.

Participa a l'Exposició Universal de Sevilla, al pavelló de les Illes Balears.

Participa a l'Exposició Universal de Sevilla, al pavelló de les Illes Balears.

Participa a l'Exposició Universal de Sevilla, al pavelló de les Illes Balears.

Participa a l'Exposició Universal de Sevilla, al pavelló de les Illes Balears.



"Pintura Construïda", Casal Sollerich, Ajuntament de Palma de Mallorca.



F. Draper i A. Ribeiro. Barcelona. 1997.

1997

Galeria Citania, Santiago de Compostel.la.

Exposició col·lectiva Pinacothèque des Eaux Vives, Ginebra.

1998

"Pinturas y maderas", Sala Dalmau, Barcelona.

"Peintures Construites" Pinacothèque des Eaux Vives, Ginebra.

Itinerant "El Taller Torres-García", Sala Dalmau, Barcelona i Centre Cultural Caixa de Terrassa, Terrassa.



Guido Castillo, Visca i A. Ribeiro. sala Dalmau Barcelona 1998.

1999

Exposició de grup itinerant "Escuela del Sur. Taller Torres-García y su legado", Caja Madrid, Madrid i Barcelona.

2000

"Maderas", Sala Dalmau, Barcelona.

Exposicions col·lectives a Montevideo a la Galeria Tejería i a la Galeria Sur "Bodegones del Sur" .

2001

"Escultures de pintor, una veritat possible". Casal Solleric. Ajuntament de Palma Mallorca.

2002

"Pintura i relleus constructius", Caixa de Terrassa, Barcelona.



A. Ribeiro, E. Vives president Fund. Caixa Terrassa, A. Rafols-Casamada i Maria Girona a la sala Dalmau, Barcelona. 2000.

2003

"Mallorquins d'adopció", Museu Krekovic, Palma.

2004

"La huella constructiva", Sala Dalmau, Barcelona.

2005

"Artistes d'Amèrica del Sud: tres dècades a Mallorca", Museu Krekovic, Palma.

2006

"Alceu Ribeiro. Retrospectiva", Casal Solleric, Palma de Mallorca.

"Mundo constructivo" Sala Dalmau, Barcelona.

2009

Art-Madrid 2009. Sala Dalmau. Madrid.

2010

Exposició col·lectiva al Casal Solleric de Palma de Mallorca, "On roman l'esperit".

"Espacios equilibrados", Sala Dalmau, Barcelona.

2014

"Homenatge a Alceu Ribeiro". Sala Dalmau. Barcelona.

Obra a espais públics

1944

Mural de l'Hospital de Saint-Bois, Montevideo.

1946

Mural al fresc a la *Estación de Servicios* de Punta del Este.

1949

Mural en mosaic (6 x 3 m). Palacio de la Luz, Montevideo.

1950

Mural en mosaic (6 x 3m). Sindicato Médico, Montevideo. L'any 2002 és declarat Monument Històric Nacional.

1951

Mural amb Julio Alpuy i Jonio Montiel al Hipòdrom de las piedras, Canelones (Uruguai).

1959

Mural Residencia Bernat, Montevideo.

1960

Mural en pedra arenisca (6 x 1 m). Edifici Nautilus, Pocitos (Uruguai).

Mural de planxa de ferro. Balneario Atlántida. Canelones, Uruguai.

1961

Mural en bronze (6 x 1m). Edifici Malecón, Montevideo.

1962

Mural en bronze, Edifici Sére, Montevideo.

Mural en bronze, Església de les Carmelites, Montevideo.

2007

Instal·la a Artigas, Montevideo, una escultura de ferro de 3m.

2009 S'instal·la a Palma de Mallorca una escultura de Ribeiro dedicada al music mallorquí Mas Porcel.

Obra a museus

- Museu Juan Manuel Blanes de Montevideo.
- Museu Nacional de São Paulo, São Paulo.
- Museu de Zea, Medellín.

- Museu Nacional de Belles Arts de Montevideo.
- Museu d'Art Contemporani de Madrid.
- Museu de Lugo.
- Museu de Leningrado.
- Museu de S. Petersburg.
- Govern de les Illes Balears, Palma.
- Consell de Mallorca, Palma.



Ribeiro, al 2000, davant del mural Balneario Atlántida. Canelones, Uruguai.



Ribeiro, 1998.



Escultura a Artigas, Uruguai.

SALA DALMAU

Consell de Cent, 349 - 08007 Barcelona, Spain
Tel. (34)932154592 - arte@saladalmu.com - www.saladalmu.com