

MEHMETGÜLERYÜZ



15.03.2010 - 08.04.2010

MERKUR

MEHMETGÜLERYÜZ

“BİLE BİLE”

MERKUR

Fotograf :Ramazan Tunç
Grafik :Viso Tasarım
Matbaa :Bilnet Matbaacılık

Bile Bile Aşırı Olmak!

Şimdiki zamanda ortak kültürel belleğe sinen travmaların bireylerin ruh hallerinde yaptığı dönüşüm üzerine düşünüyor Mehmet Gülerüz. Şimdiye ait olmanın getirdiği eylem ve eylemsizlikler, “bile bile” katlanılan varoluşlar ve nefes almanın getirdiği yükümlülükler, onun inceden inceye gözlemediği sosyal pozisyonlar. Her türlü duygunun aşırı ve yoğun yaşanmak zorundaymışçasına tüketildiği, teşhirin ve röntgencililiğin sanal düzlemde paylaşıldığı bir zaman diliminde, içimizde biriktirdiğimiz dışavurum anlarını tespit ediyor. Özneyi var eden içerisi ve dışarı arasındaki sınırın iyiden iyiye bulanıklaştığı, kimlik ve kişilik sorunlarının ancak abartıldığında ciddiye alındığı, “gösterinin” değil “ifşanın” egemenliğindeki toplumun tüm yapaylık anları ile ilgileniyor Mehmet Gülerüz.

Farklı kültür gruplarından bireyler, onların sosyal alışkanlıkları ve olaylar karşısında verdikleri tepkiler onun başlıca konuları. Anlatımcı değil daha çok sağaltıcı kompozisyonlar bunlar. Bireylerin nereden nereye geldikleri veya olayların nasıl geliştiğini aktarmıyor, görmediğimiz akışlarla şu an ki duruma nasıl ulaştığımızı kurguluyor Gülerüz. Sanatındaki temel olgulardan biri fazlalıkların ayıklanması, ironi, gerilim, trajediyle örülmüş kompozisyonların tek bir sahneye odaklanarak bütüne işaret etmesidir. Resim yapmaya başlarken beliren duyuları şimdiki zamanın içine gömüyor Gülerüz. Belleğinden davet ettiği pek çok şey olabilir. Bir kadının gülümsemesi, kucağa zıplayıveren bir maymun, kelimeleri seçerken heyecanlanan bir aşık, sinir krizinin eşliğinde bir doktor, bir terk edilmiş anının soğukluğu, uzak tutulmak istenilen bir sevgili... Bu gelişler resminin oluşu için itici bir güç olabilir ama her seferinde onları

şimdiki zamanın duygu ve imgeleri olarak sağaltır Gülerüz. Resim yapmanın, tuval karşısında eylemde bulunmanın ve şimdi, şu an imge kurmanın yarattığı yoğunluğa bırakır kendisini. Kompozisyonlarındaki tazeliğin, figürlerindeki ikna edicilik ve inandırıcılığın nedeni şu anın içinden doğmalarıdır. Onları kuşatan şimdiki zamanın koşulları ile varolurlar. Eğer 1960'lı yılların başından bugüne, her yılı temsilen bir resim seçip arka arkaya izleyebileceğimiz bir düzenek kursak, figürlerin kimlik ve kişilik olarak nasıl dönüştüklerini, onları kuşatan atmosferin her kompozisyonda yeni bir duruma kuşatıldığını gözlemleyebiliriz.

Bu sergide yer alan resimlerdeki konuşma zemini, bariz bir şekilde içinden geçtiğimiz zamanın tuhaflıklarını imliyor. **“Bugün yaşadığımız olaylar karşısında insanların hissettiği boşluk ve bu boşluğun anlamları üzerine çalışıyorum”** diyor sanatçı yeni sergisindeki resimler için. Olmuş olanın ardında bıraktığı boşluk ve bizim o boşlukla baş başa kaldığımızda yaşadığımız travmalar var bu resimlerin içlerinde. **“Duyguların ve ilişkilerin terazisi kaydı”** diyor Gülerüz şimdiki zamanın sorunlarından söz ederken. **“Hislerimizdeki mesafeyi ayarlayamıyoruz. Başkalarına gösterdiğimiz şefkatin yokluğu bir sorun ama bolluğu da bir sorun. Aşırı dramlaştırılan, gösterilmeyen şefkat ne kadar sorunluysa aşırı ifşa edilen şefkat de bir o kadar rahatsız edici”**.

Aşırı arzulu olmanın hayal kırıklıklarıyla yüzleşen, yalnızlık anlarında tutunduğu en yakınındaki kişinin tepkisizliğinin (ya da aşırı tepkisinin) sancılarını yaşayan bireylerin dışavurduğu eylemleri görünür kılıyor sanatçı.

Peki bu noktaya nasıl geldi Gülerüz? İnsan figürünün çevresindeki canlı ve doğayla tümlenen ilişkisini hangi koşullarda ortaya

koydu? Bireyin temsili görünümü ile ruhunun tek bir bedende buluştuğunu ve figür resminin dış ve iç etkenlerle örülü bir vücut olduğunu hangi gereklilikle savundu? İnsanı politik bir koşullanmanın sembolü olarak değil gerçekten de politik bir varlık olarak hangi yıllarda inşa etti Gülerüz? Ailesinin ve kendi bedeninin temsilinden doğulu bir sembol-figür arketipi kuran Osman Hamdi'den, Ali Avni Çelebi'nin Cumhuriyet değerleri ile örtüşen kübik konstrüktivist figür formlarına, Nurullah Berk'in post-oryantal ve idealize edilmiş şematize kadın ve erkeklerinden, Neşet Günal'ın toprak ve yoksulluk kokan anıtsal, politik ve simgesel bir kimlikle kurgulanmış köylülerine kadar insan bedenini merkez alan farklı imgesel figürler boyandı Türk resminde. Her biri kendi zamanının sosyal koşullarından doğan ve üreticisinin duruş ve politik gerekçelerinden beslenen figürler bunlar. 1960'lı yılların başından bu yana eleştirel bir tepkisellikle kendi zamanına sahip çıkan Gülerüz'ün bu akışın üzerine eklediği çok önemli izler ve işaretler var.

Nefes alan kentli bireyin etten-kemikten oluştuğunu ve onu kuşatan çevresel faktörlerden beslenip kimlik ve kişilik bulduğunu hissettiren imgesel bir girizgah kurdu Gülerüz sanatında. İnsan denen karmaşık bütünü derin bir karakter analizi ile ameliyat masasına yatırdı, dışavurum anlarındaki yüz ve beden ifadelerini kimi zaman grotesk kimi zamanda dramatik bir yaklaşımla forma büründürdü. Dışarı ve içerisi, bilinç ve bilinçaltı, sosyal roller, kültürel pozisyonlar gibi birbirini besleyen faktörleri ayrı ayrı kompartımanlar olarak birbirine bağlamadı. Aksine her şeyin merkezinde duran ve her türlü şeye maruz kalan insanı odak alarak onu hem bir dış hem de bir iç sesle donattı. İnsanların gövdelerindeki devingen hareket potansiyeli, biçimsel oluşlarındaki net olmayan sınır, onların dünyadan beslenen birer özne olduklarını göstermekteydi.

Akademik resmin öngördüğü tam ve tüm kontur algılayışının sanatçıya ve izleyicisine sunduğu temsili avuntuyu hep dışladı Gülerüz. Nasıl ki dünya ve olaylar bir oluş hali içerisinde, o da figürlerini de aynı çoğalışa ait kıldı, emanet etti. Bu çoğalışın izleyiciye getirebileceği tekinsizlikten hiç korkmadı. Nitekim Gülerüz resmine getirilen en büyük eleştiri figür ve kompozisyonlarının yarattığı tekinsiz duygudur. O bu durumu nefes almak, olaylar karşısında mücadele etmek olarak gördü. Şunu rahatlıkla söyleyebiliriz: Oluşturduğu karakterlerin içerisinde Gülerüz'ün dünyası ve kişiliği gizli. Bu insanlar onun karşı temsilinin kahramanları. Türk resminde oluşturduğu karakterlerle kendi kişiliğini tartışmaya açan muhtemelen ilk ressam Gülerüz'dür. Bu nedenle onu sadece toplumsal dönüşümü bireylerin gözünden aktaran bir ressam değil aynı zamanda kendi yaşantısının eksik ve fazlalıklarını, başka insanlarla kesişen yönlerini dışavuran bir sanatçı olarak görmek gerekir. Çok açık ki bu insanlar onun kişiliğinin ve tecrübelerinin temsili kahramanlarıdır.

LEVENT ÇALIKOĞLU



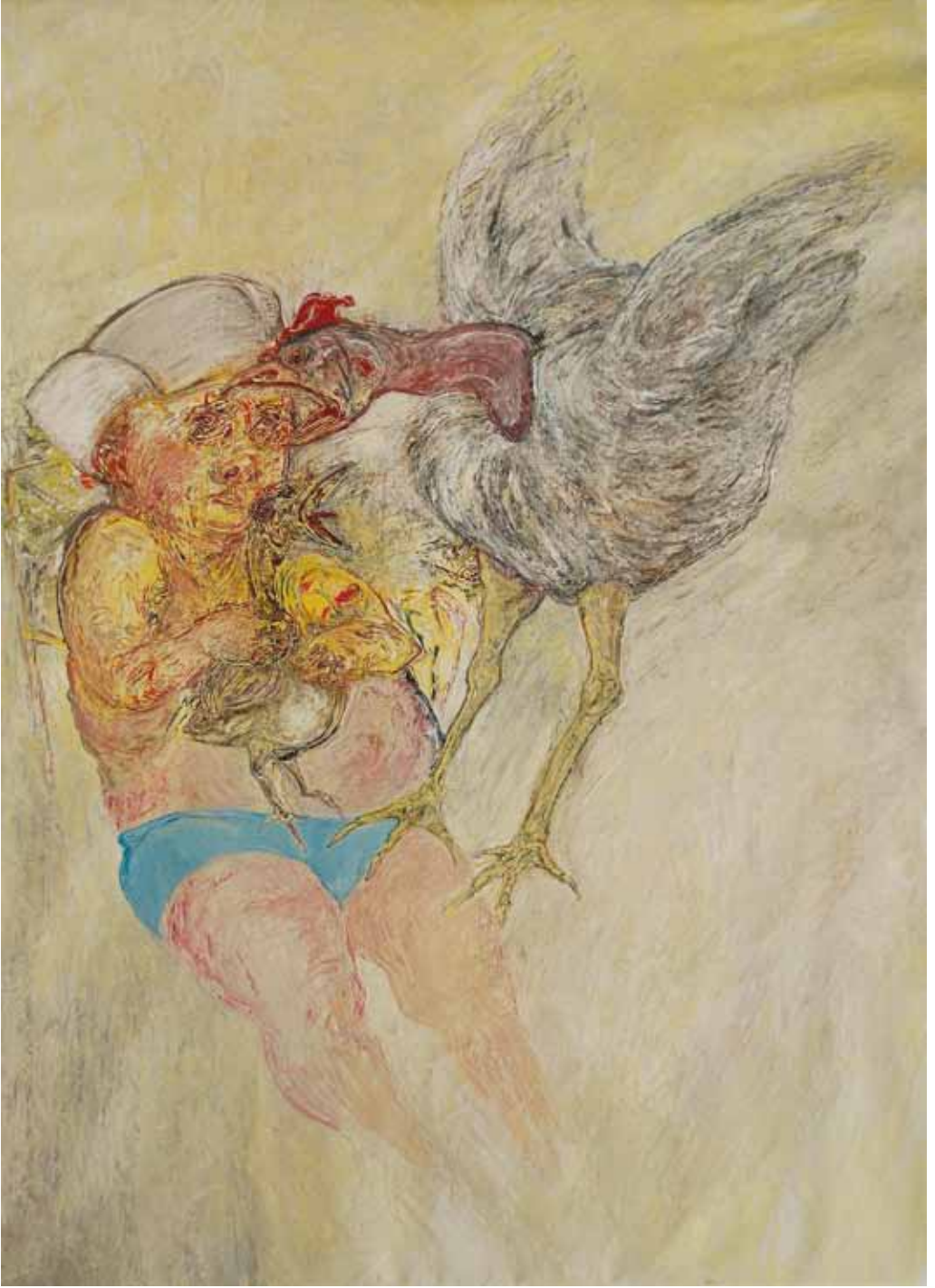
SENİ KISKANDI. Tual Üzerine Yağlı Boya. 200 x 180 cm. 2009



BİLDİRİ. Tual Üzerine Yağlı Boya. 250 x 180 cm. 2009



BİLEREK. Tual Üzerine Yağlı Boya. 250x180 cm. 2009



BİLMEĐEN. Tual Üzerine Yađlı Boya. 250x180 cm. 2009



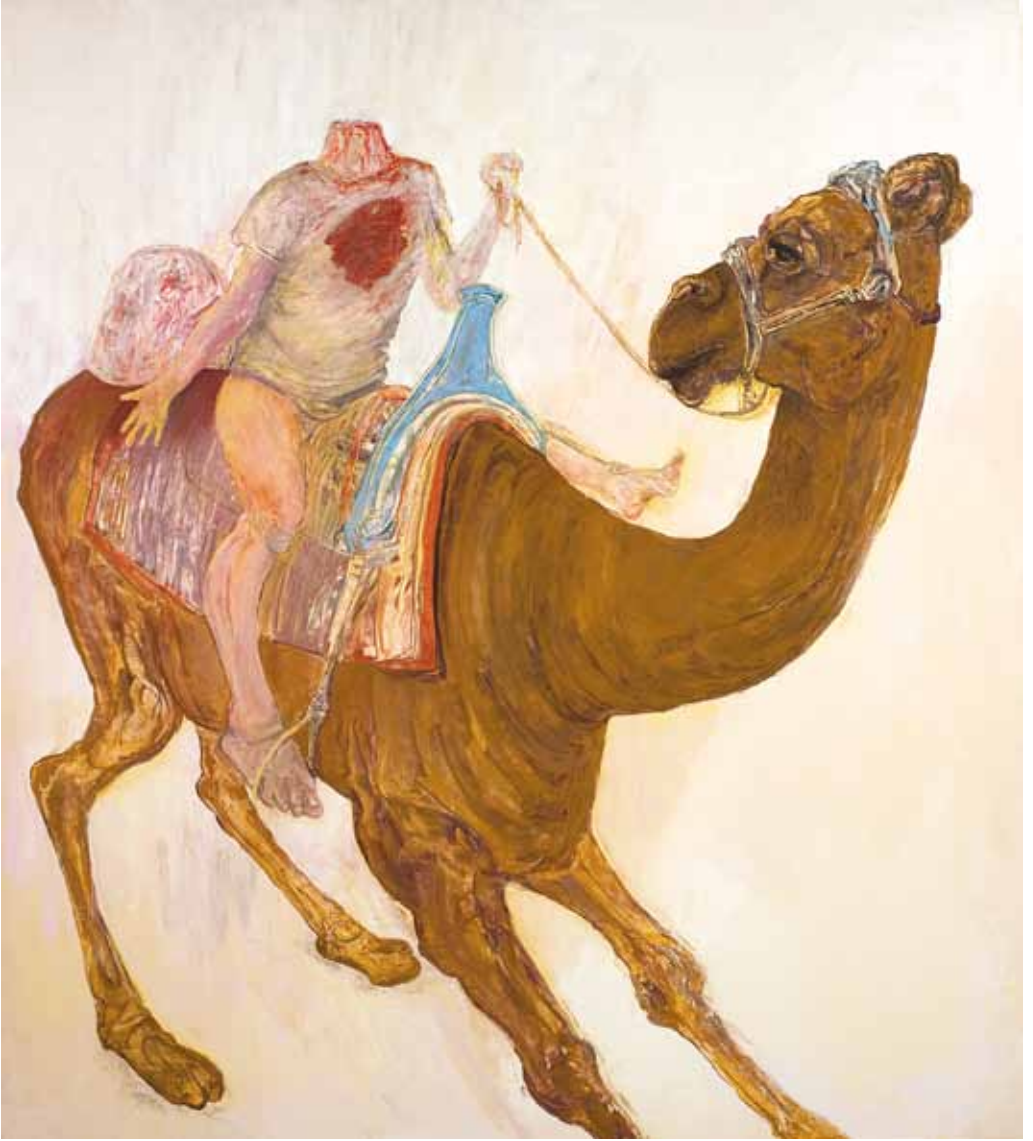
DAHA YUKARI. Tual Üzerine Yağlı Boya. 200x180 cm. 2009



UÇUR BENİ. Tual Üzerine Yağlı Boya. 200 x 180 cm. 2009



KURTULAN. Tual Üzerine Yağlı Boya. 200 x 180 cm. 2009



YOLCU. Tual Üzerine Yağlı Boya. 200 x 180 cm. 2010



VİZİT. Tual Üzerine Yağlı Boya. 162 x 130 cm. 2010



BİLMİYORUZ. Tual Üzerine Yağlı Boya. 162 x 130 cm. 2009



ÖĞLEDEN SONRA. Tual Üzerine Yağlı Boya. 162 x 130 cm. 2009



MUHTEŞEM. Tual Üzerine Akrilik Boya. 202 x 133 cm. 2009.

MERKUR

a | Şakayık Sk. Aylin Apt. N:75
K:1 D:5 Nişantaşı - İstanbul
t | +90 212 231 69 87
f | +90 212 231 55 07
e | galeri@galerimerkur.com
w | www.galerimerkur.com